

Les internautes sont responsables de

47%

du gaz à effet de serre produit par

Internet

Une pièce jointe de

1 MB

=

1 ampoule allumée pendant 1 heure

1 an de consommation d'électricité d'un data center

=

1 an de consommation d'électricité d'une ville de **30 000** Habitants

Les ressources utilisées par les Data Center :



Énergie renouvelable Charbon Gaz Énergie nucléaire

50% des 1.252 Data Center américains sont alimentés au charbon

Le charbon est **50%** fois plus polluant que les autres énergies fossiles

Internet utilise **10 à 15%** de l'électricité mondiale et sa consommation double tous les **4 ans** !

Internet pollue **1,5** fois plus que le transport aérien.

Qu'est qu'on peut faire ?

Développeurs et Web designers :

- ✓ Vérifiez le SEO de votre site Web
Facilitez le contenu du site web pour limiter le nombre de requêtes auprès des serveurs.
- ✓ Optimisez les performances Web
Plus votre site web fonctionne bien moins il consomme d'énergie.
- ✓ Choisissez un hébergement vert
Hébergez votre site web chez un hébergeur soucieux de l'environnement comme **PlanetHoster**.

Les internautes :

- ✓ Faites attention à votre boîte mail
Classez vos mails dès leur arrivée, éliminez au fur et à mesure les spams. En désencombrant votre courriel, vous réduisez de 0,3 g votre empreinte en CO2 par spam effacé.
- ✓ Réduisez la taille de vos pièces jointes
Supprimez les pièces jointes des mails une fois lues avant de répondre. Créez des pièces jointes légères et des fichiers compressés pour limiter l'énergie consommée par les data center pour les stocker.
- ✓ Limitez les intermédiaires sur Internet
Plus vous faites des allers-retours entre votre recherche web et les serveurs, plus vous augmentez la consommation en CO2. Tapez alors directement l'adresse URL d'un site, utilisez l'historique de vos consultations ou encore créez des favoris dans votre navigateur.

PlanetHoster.
Make Your World.

Wi-Fi

Notre Santé ne tient qu'à un Fil !

LES FAITS

- **10 connexions Wi-Fi** par immeuble en moyenne
- **Ondes émises 24H/24**, même si on ne l'utilise pas



LES SOURCES:

- Agence Européenne de l'Environnement
- Parlement Européen
- Conseil de l'Europe
- Organisation Mondiale de la Santé
- Association de Médecins ASEF
- Assurances

LEUR CONSTAT:

- C'est une technologie toxique
- ses ondes sont classées en «Cancérogènes possibles pour l'homme»
- ils préconisent son abandon dans les écoles
- les assurances ne couvrent pas les risques potentiels liés à ces ondes

QUE FAIRE?



Désactiver le Wi-Fi



Utiliser un câble de connexion filaire



Plus d'infos sur

robindestoits.org

QUELS EFFETS SUR LA SANTÉ?

- Baisse de la fertilité masculine
- Dommages génétiques irréversibles
- Troubles du sommeil / de la concentration / de la mémoire
- Stress
- Cancérogène à long terme

Pourquoi?

Les ondes du Wi-Fi sont des ondes ultra haute fréquence, émises par satellites. Elles sont incompatibles avec la santé. C'est la nature du signal qui est toxique, et non l'intensité.

Et le téléphone portable?

Les ondes des téléphones portables, des téléphones fixes sans fil (DECT) et du Bluetooth sont également des ondes ultra haute fréquence-émises par ondes. Elles sont tout autant nocives que celles du Wi-Fi.

Et les ondes radio?

Elles sont différentes, ce sont des radiofréquences en FM et sont émises en continu.

L'UTILISATION D'INTERNET GÉNÈRE



Doc3 - La pollution d'internet

Doc2 - Les dangers du Wifi

Observe le doc1. Quelle est la part de l'énergie totale utilisée pour faire fonctionner Internet dans le monde ?

À quoi correspond un mail contenant une pièce jointe de 1MB en consommation d'énergie ?

Quels conseils sont donnés aux internautes pour réduire leur pollution numérique ?

Observe le doc3. A quoi équivaut une journée de recherche sur Google ?

Qui est à l'origine du doc2 ? Sur quelles sources s'appuie-t-il ?

Quels sont les effets prétendus du Wifi sur la santé ?

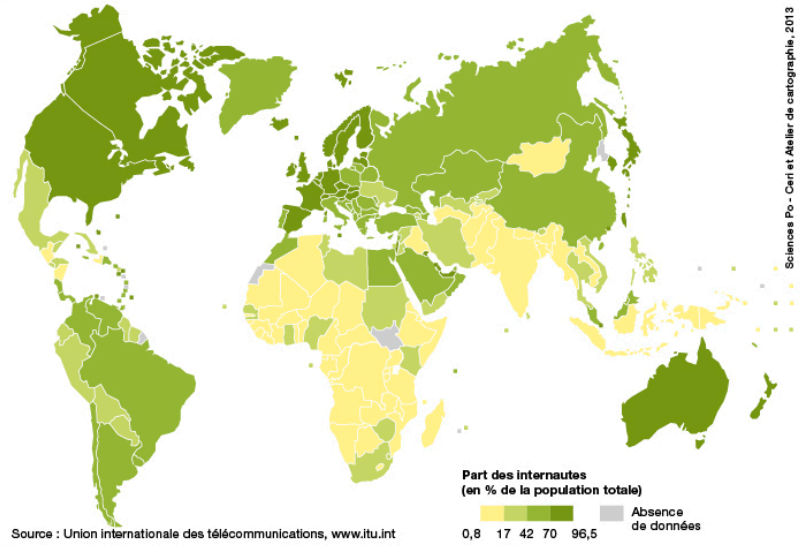
Que préconise alors ce document ?

Doc1 - L'impact d'internet dans le monde



Doc1 - Cybercafé en Inde

Observe le doc1. Où la photo a-t-elle été prise ? Situe ce pays sur le doc2.



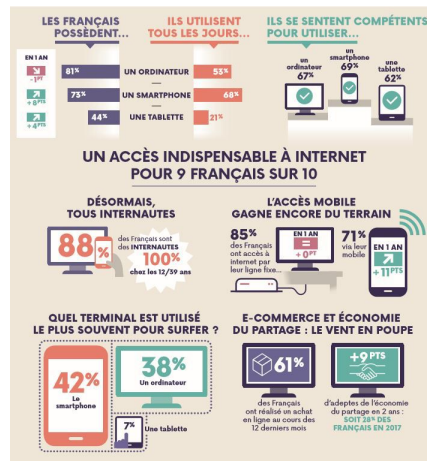
Doc2 - Les internautes dans le monde

Quelle est la part des internautes dans ce pays ?

Quels services propose un « cybercafé » ?

Quel continent possède le moins d'internautes dans le monde ?

Observe le doc5. Cherche dans le dictionnaire la définition de « censure »



Doc3 - L'accès à internet en France

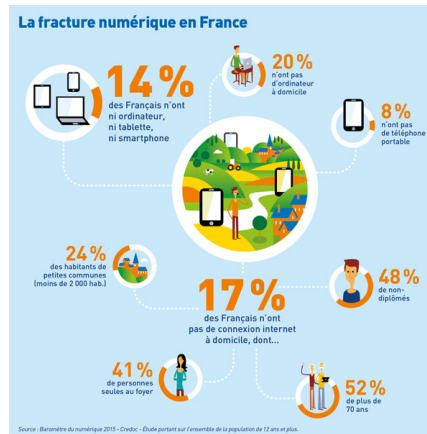
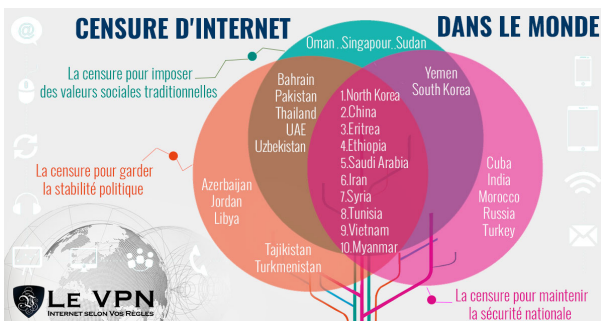
Quelles sont les raisons qui poussent à la censure dans certains pays ?

Quel est le pourcentage d'internautes en France ?

Quel est l'outil principal utilisé pour se connecter ?

Quel pourcentage de Français n'ont pas internet chez eux ?

À ton avis, pour quelles raisons ?



Doc4 - La fracture numérique en France

Doc5 - La censure d'Internet dans le monde

Fracture numérique : expression qui désigne l'accès inégal à l'internet, notamment à l'échelle mondiale.





Doc1 - Reynald Drouhin, J'eux, 2001

Des Frags

Défragmenter l'internet par l'image ; à l'aide d'un ou de plusieurs mots clés : déterminer les images qui seront recherchées (modules mosaïques) pour recomposer l'image que vous aurez soumise (la matrice).

« Des frags » est un projet utilisant les ressources disponibles sur le net pour leurs faire dire autre chose que leur message initial, pour cela le projet est en apparence très simple : utiliser des outils existants et disponibles sur le web pour réaliser l'oeuvre finale (de/par/et avec le net). « Des frags », c'est une défragmentation du réseau internet, il existe une multitude d'informations sur la toile, ce projet permet de les faire coexister ensemble dans une même image finale : Une matrice qui servirait de repère global aux différents éléments qui la composent...

« Des frags » c'est aussi un coup (un meurtre pour les joueurs de jeux vidéo), je l'étends jusqu'au hold-up des images existant sur le net : Appropriation d'une matière première présente sur le réseau et réactivation de cette mémoire morte archivée en une mémoire vive éphémère.

Doc2 - Définition du projet « des frags »

Observe le doc1. Que vois-tu ?

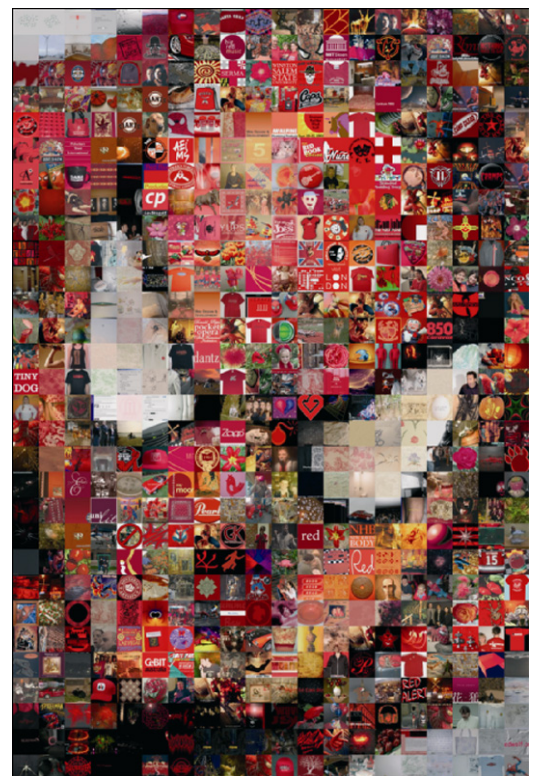
Comment l'artiste a-t-il construit l'image ?

Quelle recherche l'artiste a-t-il effectué sur internet ? Trouve le mot clé.

Les photos des inconnus sont-elles identiques ?

Lis le texte. Pourquoi l'artiste utilise-t-il le terme « frags ». Retrouve le mot associé.

« Frags » possède aussi une autre définition, laquelle ?



Doc3 - Spiderman en frags